

Modelo de educación, formación e inserción profesional dirigido a personas en situación de exclusión.

LA ESTRATEGIA DE CODESPA EN MARRUECOS

INTRODUCCIÓN

El presente documento resume la estrategia desarrollada por Fundación CODESPA para la implantación de un modelo de Educación, Formación e Inserción Profesional (en adelante, EFIP) dirigido a población en situación de vulnerabilidad, integrado por actores públicos, privados y de la sociedad civil en Marruecos.

Los objetivos de la intervención se resumen en: (1) Mejorar los niveles de inclusión socio-laboral para grupos vulnerables, especialmente jóvenes y mujeres, en Marruecos; y (2) Institucionalizar el modelo EFIP a través de un trabajo coordinado con la administración pública, las asociaciones y las empresas, en la Región Tánger Tetuán, Región Oriental y Ciudad de Casablanca.

Contexto

Durante los últimos años, Marruecos ha registrado un desarrollo económico notable. Sin embargo, las bases para que este desarrollo económico sea duradero y sostenible no son suficientemente sólidas; el país arrastra retrasos en términos de educación y formación, que representan un freno importante para su desarrollo.

El problema se traduce, en gran medida, en la inadecuación de la oferta de capacidades profesionales de gran parte de la población, con las necesidades que demandan las empresas. Esto genera frustración, tanto a las personas que sufren

esa carencia, como a aquellos empresarios que buscan generar nuevos empleos.

En Marruecos casi la mitad de su población son jóvenes entre 15 y 29 años.

Se presentan grandes retos con el idioma. Los alumnos estudian en árabe clásico y los estudios superiores y el mundo laboral, son primordialmente en francés.

El sistema marroquí de educación y formación junto con el fracaso escolar y la falta de sistemas de formación alternativos, son temas críticos a ser abordados para apoyar a personas en situación de mayor vulnerabilidad. Estas personas son jóvenes, muchos menores, que han abandonado prematuramente los estudios o que nunca fueron escolarizados o mujeres y adultos que no han tenido acceso a ningún tipo de formación.

El sistema educativo sufre de un alto índice de abandono escolar, entre 300-400 mil alumnos al año. Estos niveles se registran desde el inicio del ciclo de estudios, llegando el 65% de la población rural a culminar únicamente los estudios de primaria. La situación para las mujeres es más dramática, llegando a contar con un 40% de analfabetismo para el total de las mujeres marroquíes.

Las principales causas de ello son la pobreza extrema, la desmotivación y bajo rendimiento escolar, la segregación y el maltrato en las escuelas, entre otros.

Esta realidad hace que muchos jóvenes necesiten insertarse en el mercado laboral antes de cumplir la mayoría de edad y sin haber recibido formación laboral previamente.

En este contexto se hace imprescindible articular iniciativas para garantizar la adecuada formación de los jóvenes, la preservación de sus derechos fundamentales y su ingreso en el mercado laboral con las máximas garantías.

Además, ser mujer es una dificultad extra para acceder al mercado laboral ya que, en Marruecos, 7 millones de mujeres (más del 40%) no saben leer ni escribir.

Paralelamente, frente a la actividad económica regularizada se produce un aumento de las actividades propias de la economía informal, provocando situaciones de precariedad en el empleo, vulneración de derechos laborales, aparición de grupos sociales desprotegidos y corrupción.

Algunas debilidades del sistema educativo...

- Déficit en programas públicos de formación profesional específicos dirigidos a personas en situación de mayor vulnerabilidad
- Falta de programas de orientación laboral.
- Escasez de iniciativas para promover el autoempleo.
- Deficiencias en el marco legal vigente en Marruecos en relación con el código del trabajo
- La falta de formación y medios frente a la Inspección de Trabajo para luchar contra la explotación laboral y el trabajo infantil
- La falta de medios para garantizar la universalización de la formación básica

Todo ello pone de manifiesto un contexto en Marruecos en el que los derechos sociales de educación y empleo son vulnerados. Los jóvenes entran en una dinámica de falta de educación, falta de acceso a formación profesional y falta de acceso a empleo de la que no consiguen salir.

CONTEXTO DE LAS REGIONES DE TÁNGER-TETUÁN, ORIENTAL Y CASABLANCA

La Región de Tánger-Tetuán-Al-Hoceimas está experimentando un importante crecimiento económico fruto de la creciente inversión extranjera. Esto está provocando un éxodo rural desde las zonas menos desarrolladas del Centro y Sur de Marruecos, que está provocando un crecimiento descontrolado de las

ciudades y la existencia de barrios donde la gente vive de forma precaria.

La población presenta altas tasas de analfabetismo (42%), no estando preparada para responder al desafío del desarrollo de la zona y con empleos de baja cualificación. La tasa de actividad es del 54% para los hombres, frente al 21% para las mujeres.

La Región Oriental ha estado históricamente aislada del resto de Marruecos y no ha participado del desarrollo del país. La tasa de analfabetismo también es del 42%, siendo muy superior entre las mujeres, en especial en el ámbito rural, donde llega al 73%. La tasa de actividad es del 78% para los hombres frente al 17% para las mujeres.

Se trata de una región fundamentalmente agrícola con una gran proporción de población que ha emigrado a otras zonas de Marruecos y a Europa. En los últimos años, el gobierno ha realizado esfuerzos para desarrollar la zona a través de planes de infraestructuras y creación de polos industriales y de turismo principalmente.

Casablanca-Settat es la capital económica del país, la actividad industrial constituye un catalizador del crecimiento y la extensión del tejido urbano. Como primer motor industrial y puerto de Marruecos, la ciudad congrega al 55% de las unidades productivas del país y el 60% de la mano de obra industrial. Al ser un centro de innovación y símbolo de la modernidad, es al mismo tiempo una ciudad marcada por los desequilibrios y desigualdades profundas.

La periferia está constituida por un conglomerado de barrios que sufren la falta de planificación urbanística y de infraestructuras sociales de base versus una superpoblación.

La tasa de abandono escolar y de paro está acompañada de una realidad y hábitat insalubre, de un alto nivel de pobreza y de exclusión igualmente alta; además de una ausencia de oportunidades de formación e inserción.



Enfoque de intervención

La inadecuación del sistema de EFIP afecta directamente a mujeres y hombres jóvenes que intentan acceder a un empleo sin éxito. La migración y la perpetuación de la situación de pobreza son algunas de las consecuencias por las que los jóvenes no encuentran oportunidades de empleo.

Cerca del 80% de los jóvenes entran en una dinámica en la que su reinserción al sistema educativo formal no es viable, por el temprano abandono escolar y la vulnerabilidad económica y social.

Durante los últimos años, el gobierno ha implementado diversas estrategias para paliar esta situación. Sin embargo, el problema persiste, agravado por la descoordinación de actores públicos y privados.

Bajo la visión de los Derechos Humanos es fundamental dotar de formación y oportunidades necesarias a una franja de la población especialmente vulnerable, para que puedan desarrollarse como personas autónomas y como sujetos de unos derechos que puedan ejercer.

CODESPA, junto con sus socios, la Asociación ATIL, Asociación AMAL, Asociación AL JISR y CASAL ha desarrollado un modelo de Educación-Formación Profesional e Inserción Laboral (EFIP) inclusivo y accesible para población especialmente vulnerable. Éste modelo pretende ofrecer oportunidades de EFIP a mujeres y hombres jóvenes en situación de abandono escolar y pobreza que quedan fuera del actual sistema.

La idea inicial surge de la experiencia acumulada y el interés manifestado por la Academia Regional de Educación y Formación (AREF) de la región Tánger-Tetuán, y la Dirección de la Educación No Formal a nivel del gobierno central, por capitalizar y extender el modelo integral de EFIP que CODESPA y ATIL han implementado en la ciudad de Tetuán desde 2010.

El modelo EFIP integra tres componentes:

- (i) Educación No Formal (ENF)
- (ii) Iniciación Profesional (IP)
- (iii) Formación e Inserción Profesional (FPA)

Transversalmente lleva a cabo un programa de desarrollo personal: *life skills* o aptitudes comportamentales.

A partir de esta experiencia, se fija como objetivo del proyecto institucionalizar el modelo EFIP que coordina intereses de actores públicos y privados.

La institucionalización del modelo pasa por una primera fase de transferencia metodológica para su difusión e implementación en las 3 regiones (Oriental Tánger-Tetuán-Al-Hoceima y Casablanca-Settat). Para ello, CODESPA junto con su socio Casal, en concertación con el Ministerio de Educación Nacional y Formación Profesional¹ coordinan y acompañan el trabajo de tres asociaciones locales de referencia ya identificadas (ATIL en la Región de Tánger-Tetuán-Al-Hoceimas, AMAL en la región Oriental y AL JISR en la región de Casablanca-Settat). Estas a su vez transfieren y acompañan la puesta en práctica del itinerario EFIP, a un grupo inicial de 18 asociaciones locales y un segundo

¹ En octubre de 2013 el Ministerio de Educación pasa a llamarse Ministerio de Educación Nacional y Formación Profesional

grupo de 18 (36 totales en el marco de la intervención).

Al final de la intervención y para la institucionalización y sostenibilidad del modelo se pretende que el Ministerio asuma y continúe la replicación del modelo, y garanticen los mecanismos y condiciones necesarias para la puesta en práctica del modelo a nivel regional y local.

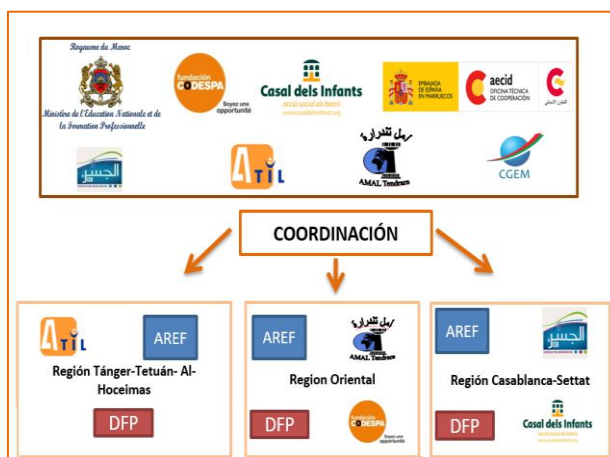
Componentes del modelo EFIP:

La intervención responde a las principales problemáticas identificadas en los programas de Educación No Formal Clásica, que no dan respuesta a aquellos jóvenes que no desean reintegrarse en el sistema educativo formal, sino que prefieren formarse profesionalmente para la Inserción laboral.

Para ello, esta intervención se centra en 3 componentes:

- (1) Refuerzo de las capacidades institucionales y de coordinación de actores públicos, privados y de la sociedad civil,
- (2) Difusión, institucionalización y replicación un modelo de Educación, Formación e Inserción Profesional (EFIP) que implique directamente a actores públicos, privados y sociedad civil marroquí y
- (3) Mejora de las oportunidades de educación, formación e inserción profesional de jóvenes, hombres y mujeres, en Marruecos.

Es necesario precisar que se ha trabajado en los distintos niveles, tanto provincial como regional y por último a nivel central con el Ministerio de Educación Nacional y Formación Profesional. El esquema a continuación refleja el trabajo que se está siguiendo para la ejecución del proyecto en las distintas regiones:



Componente 1: Refuerzo de las capacidades institucionales y de coordinación de actores públicos, privados y de la sociedad civil

Con la "Estrategia de la Escuela de segunda oportunidad- nueva generación" E2C-NG, la Dirección de la Educación No Formal del MENFP busca una nivelación en la cualificación de jóvenes entre 12-20 años para lograr su integración socio económica. Una formación en la que intervienen la sociedad civil y las empresas para garantizar un empleo a los jóvenes.

Asimismo, destaca la "Estrategia Nacional de Desarrollo de la Formación Profesional al Horizonte 2020" con la que se trata de dar respuesta a dos dimensiones clave del desarrollo económico y social de Marruecos. En el aspecto económico, se trabaja para garantizar la eficacia y la competitividad de las empresas; y en el social, para asegurar la cualificación de jóvenes desescolarizados que caen en situación de especial vulnerabilidad por no tener alternativas de continuar su formación.

Ambas prioridades quedan recogidas en esta intervención que trabaja para la Formación Profesional de alumnos excluidos del sistema formal y para lograr su

incorporación al mercado laboral de la mano de empresas marroquíes que apoyen esta iniciativa. La cualificación de los recursos humanos contribuye, sin duda, a la mejora de la competitividad de estas empresas, lo que es, asimismo, esencial para el desarrollo económico del país.

Otra dimensión que se quiere trabajar es la inclusión de todos los actores marroquíes en los planes estratégicos públicos. Las nuevas políticas han venido marcadas por el gobierno central, con muy poca concertación con los gobiernos e instituciones regionales y locales, como son las AREF.

A través de esta intervención se apoya al Ministerio en la implementación de este proceso de descentralización, afianzando el fortalecimiento institucional a nivel de las AREF, reforzando los modelos existentes, y posicionando a la sociedad civil (Atil, Amal, Al Jisr y las Asociaciones de base que entre otras forman parte del sector de la EFIP) en su calidad de actor social de apoyo a la población vulnerable.



Componente 2: Difusión, institucionalización y réplica de un modelo de EFIP que implique directamente a actores públicos, privados y sociedad civil marroquí

El modelo creado conjuntamente entre ATIL y CODESPA en el año 2010, ha sido testado con éxito en la ciudad de Tetuán con el apoyo de la AREF de la región.

A través de la presente intervención se pretende extender esta práctica a otras dos AREFS y un total de 8 provincias a través de 18 asociaciones en una primera fase, 36 en total. Para ello, el trabajo de modelización, definición y sistematización de guías metodológicas y herramientas es básico.

En este sentido se ha realizado una guía sobre el modelo general y otra de aplicación del programa de Iniciación Profesional, con el objetivo de validarlas como primer paso hacia la institucionalización y réplica del modelo.

Componente 3: Mejora de las oportunidades de educación, formación e inserción profesional de jóvenes, hombres y mujeres, en Marruecos.

El sistema de EFIP no aporta alternativas a aquellos jóvenes que han abandonado sus estudios primarios o que nunca los han empezado. En este sentido, la EFIP se ha convertido en un tema prioritario para el gobierno, siendo su desafío conseguir un sistema adecuado e integrador, de cara a aportar alternativas de formación e inserción profesional para jóvenes actualmente excluidos.

Para paliar esta situación, la Dirección de Educación No Formal del Ministerio de la Educación Nacional y la Formación Profesional, Fundación Casal dels Infants, tres asociaciones de la sociedad civil

marroquí (ATIL, JIRS y AMAL) y CODESPA, han desarrollado una alianza y lanzado la oportunidad "AFAK" una convocatoria para que asociaciones que trabajan en el ámbito educativo presenten proyectos que ofrezcan una oportunidad de educación y formación a los jóvenes en riesgo de vulnerabilidad. Un itinerario nuevo y adaptado a su realidad, fundamentado en el seguimiento y trabajo cercano a sus necesidades y expectativas.

El objetivo final es que jóvenes en situación de exclusión puedan acceder a una educación y formación

profesional de calidad que les permita encontrar un trabajo y reinvertir la situación de vulnerabilidad en la que viven.

Aquellos beneficiarios que se deriven del programa AFAK participan durante el primer año en una formación de puesta a nivel que combina Educación No Formal e Iniciación Profesional, para integrar, en un segundo año, al programa de formación profesional público que les permitirá mejorar sus capacidades profesionales y así facilitar su futura inserción profesional.



Esta publicación ha sido realizada con el apoyo financiero de la Agencia Española de Cooperación Internacional para el Desarrollo (AECID) en el marco del convenio 14-CO1-510. El contenido de dicha publicación es responsabilidad exclusiva de CODESPA y no refleja necesariamente la opinión de la AECID.



Dirección:
María Jesús Pérez

Autoría:
Iria Oliva
Marta Borrat

Coordinación y edición:
Mónica Gil-Casares
María Ximena Peñuela